

## Описание неисправности

### Описание неисправности клиентами:

—

### Заключение сервисного центра:

Ссылка на ⇒ каталог оригинальных деталей – для устранения неисправности необходимо заменить регулятор давления газа (газовый редуктор).

## Техническое обоснование

Переделка с механического регулятора давления газа на регулятор давления газа с электронным управлением.

## Решение в условиях производства

—

## Решение в условиях сервиса

### Для замены регулятора давления газа действовать следующим образом:

До и во время переоборудования регулятора давления газа учитывать следующее:

- **все предписания, связанные с безопасностью, в соответствии с Руководством по ремонту,**
- руководства по монтажу отдельных компонентов в соответствии с ⇒ Руководством по ремонту.

1. Проверить, все ли оригинальные детали (см. [Указания по оригинальным деталям](#)) для переделки регулятора давления газа можно получить через ⇒ службу оригинальных деталей.

2. Провести обновление ПО в соответствии со следующей таблицей для блока управления двигателя. При этом обязательно следует учитывать «код мероприятия»!



Версии ПО, приведённые в таблице ниже, соответствуют моменту выхода настоящей ТРП. Осуществлённое в этот промежуток времени обновление версий ПО может привести к отличиям.

После этого обновления ПО блока управления двигателя обязательно требуется провести

- переоборудование на новый регулятор давления газа!

Для проведения обновления ПО блока управления двигателя обязательно использовать указанный код

- мероприятия (см. таблицу)!

### Обновление ПО блока управления двигателя:

Старая	Новая	Онлайн с КН*	Код мероприятия	Начиная с DVD
06G 906 022 A	7767, 8127, 8284, 8690, 8751, 9020, 9386, 9408, 9567, 9741, 9955, 9970	06G 997 022 A	8973 08/2011	329D 061

06G 906 022 B	0052, 0288, 0363, 1105, 2541	06G 906 022 Q	8974	08/2011	329D	061
06G 997 022 A	5304	06G 997 022 A	8973	08/2011	329D	061
06G 997 022 B	6961	06G 997 022 B	8975	08/2011	329D	061
06G 997 022 (*)	2158, 2542	06G 997 022 B	8975	08/2011	329D	061
06G 906 022 E	2809	06G 906 022 Q	8974	08/2011	329D	061
06G 906 022 Q	5303	06G 906 022 Q	8974	08/2011	329D	061



Прежде чем обновлять программное обеспечение, необходимо учесть и далее выполнять следующее:

- **VAS-PC:** Должны быть установлены марочный CD-диск Volkswagen с версией не ниже 19.20.00, а также базовый CD-диск с версией 19.00 или выше.
- **Offboard Diagnostic Information System Service:** Должны быть установлены сервисный патч Offboard Diagnostic Information System Service версии 1.0.1 (версия продукта), а также базовая версия (Baseline)
- (Диагностические данные – didb\_GFS-v) 1.0.0. или выше.
- Обеспечить, чтобы к аккумуляторной батарее автомобиля было подключено зарядное устройство.

Обновление ПО блока управления можно проводить только с помощью подключённого к сети тестера Offboard Diagnostic Information System Service/VAS-PC в режиме онлайн через SVM (Software Versions-Management – система управления версиями программного обеспечения). Номер КН\* (календарной недели), начиная с которой необходимое ПО доступно в режиме онлайн, см. графу «Онлайн с КН\*».

Кроме того, пользователи получают ПО на DVD-диске обновления *Адаптация программного обеспечения для блоков управления* (содержит только набор данных ПО). Версия, начиная с которой на DVD имеется программное обеспечение, см. графу «С DVD». Обязательно требуется не только DVD-диск, но и онлайн-соединение (вставить DVD-диск и запустить обновление через SVM).

Описание порядка обновления ПО находится по адресу:

- **VAS-PC:** Ведомый поиск неисправностей -> Выбор функции/компонента
- **Offboard Diagnostic Information System Service:** Диагностирование -> Особые функции

3. Проверить номер оригинальной детали газовых форсунок и заменить все газовые форсунки с номером оригинальной детали 06G 906 039 на газовые форсунки с номером оригинальной детали 06G 906 039 A (см. [Указания по оригинальным деталям](#)) в соответствии с ⇒ Руководством по ремонту.

4. Снять магистраль высокого давления между газовым резервуаром и регулятором давления газа согласно ⇒ Руководству по ремонту. Установить магистраль высокого давления с номером оригинальной детали

2K0 201 420 T в соответствии с ⇒ Руководством по ремонту. При установке магистрали высокого давления следить за правильностью фиксации/прокладки магистрали высокого давления.

5. Снять старый регулятор давления газа, включая кронштейн, водяные шланги и топливную магистраль (низкого давления) согласно ⇒ Руководству по ремонту. Установить новые оригинальные детали (см. [Указания по оригинальным деталям](#)) в соответствии с ⇒ Руководством по ремонту.

Указания по оригинальным запчастям



Номера оригинальных деталей, приведённые в настоящей ТРП, и их индексы соответствуют состоянию на момент издания. Осуществлённое в этот промежуток времени обновление каталога оригинальных деталей может привести к отличиям!

Обозначение двигателя: *BSX*

Количество	Номер оригинальной детали	Наименование	Позиция на рис. 1
1 шт.	2K0 201 420 T	Магистраль высокого давления ( <i>к регулятору давления газа</i> )	—
1 шт.	1K0 201 973	Теплозащита	
4 шт.	06G 906 039 A (замена, начиная с 01.06.2010: 03C 906 039 A)	Газовые форсунки ( <i>проверка номера оригинальной детали у старых</i> )	6
1 шт.	3C0 906 011 E	Регулятор давления (газовый редуктор)	17
1 шт.	2K0 133 321	Топливная магистраль (низкого давления)	16
1 шт.	3C0 906 109	Пластина крепления	18
2 шт.	2K0 959 209 A	Резинометаллическая опора	26
2 шт.	N 100 053 06	Болт М6х12	20
1 шт.	N 015 082 10	Гайка с буртиком М6	21
2 шт.	N 904 407 06	Болт М6х15	19
1 шт.	1T0 122 447 AG	Шланг системы охлаждения ( <i>на регуляторе давления газа</i> )	—

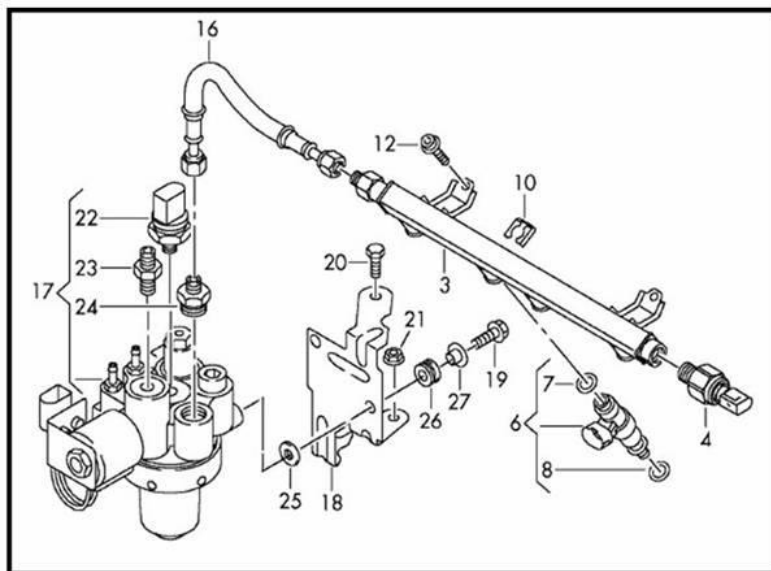


Рис. 1